



TEKNIK

FÖR ALLA



Nr
21
16-30 okt
1959

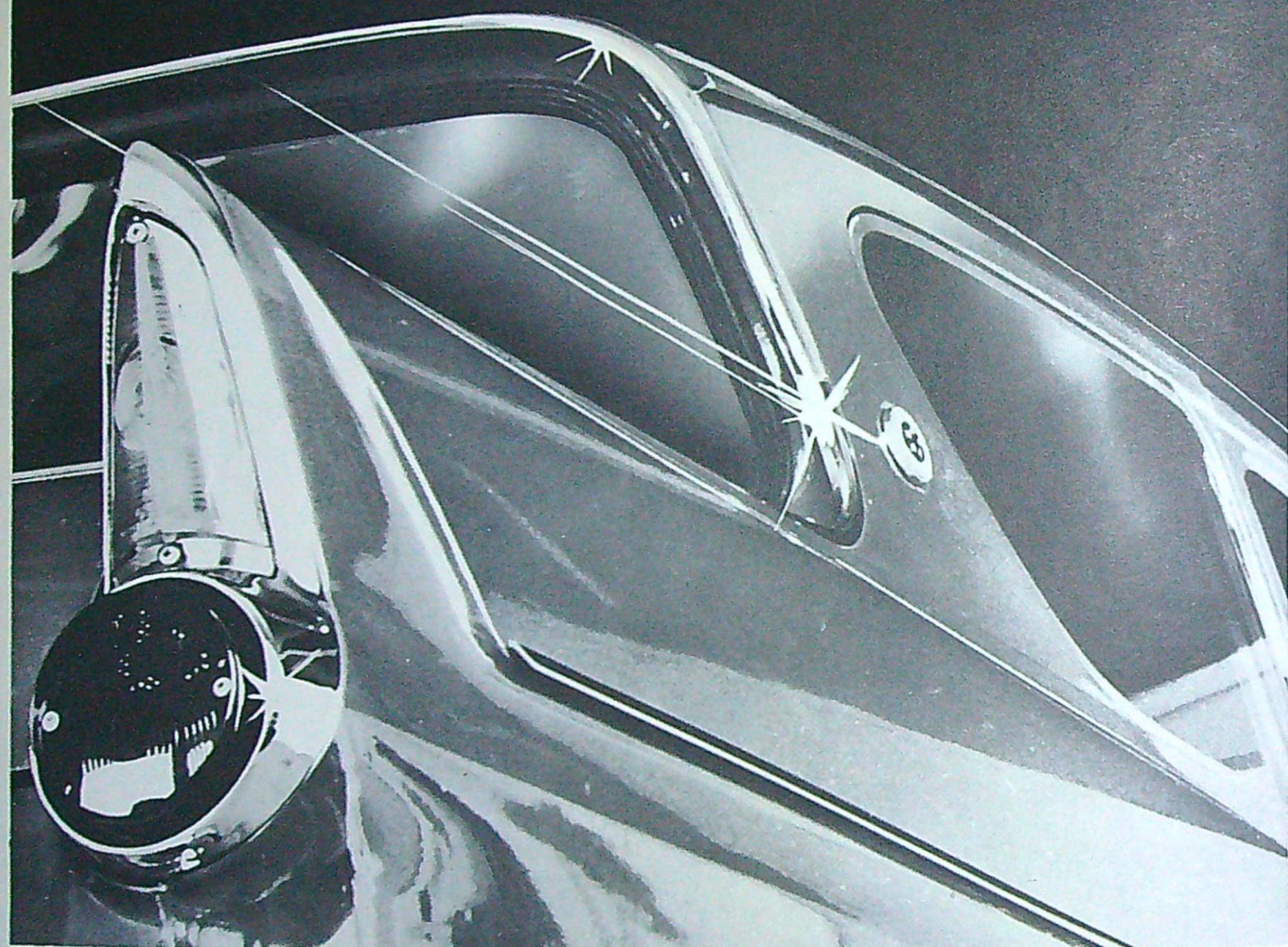
BYGG WASA I MODELL

Ägarna om Amazon Sport • Vad kostar bandspelaren?

Vi byggde en husbåt • Modellsportens Dag i bilder

nya Ford ANGLIA

-världens mest spännande bil!



Sportig fullträff för hela familjen!

Från de spännande linjerna till den sensationella motorn är Ford Anglia en helt ny bil. Känn hur rymlig den är, njut av den bekväma körställningen, känn hur den går "på räls"! Lagg märke till de 110 cm breda dörrarna — bekväm in- och urstigning — till den effektiva, överdimensionerade friskluftsventilerande värmen, till det stora bagageutrymmet. Njut av "stinget" i motorn på 40 hk — ultrakortlagig med mycket låg kolvastighet för maximal livslängd. Njut av nya Ford Anglia — den eleganta kvalitetsbilen!

Korta data:

MOTOR: 4-cyl. toppventilmotor, cyl. dim. 81.0×48.4 mm. Kompr. 8.9:1. Cyl. vol. 997 cm³. Effekt 40 hk vid 5000 v/min. Max. vridmoment 7.3 kgm.

VÄXELLÅDA: 4-växlad med kort sportväxelspak.

ELSYSTEM: 12-volts — elektriska vindrutetorkare.

HJULBAS: 2.30 m. Total-längd: 3.90 m.

FORD

Bjarne Steinsvik 60 år



60 år fyller den 16 oktober verkställande direktören i Tekniska Förlagsaktiebolaget, Bjarne Steinsvik.

Direktör Steinsvik, som är född norrmän sedan 30 år bosatt i Sverige, övertog Teknik för Alla strax efter dess start för snart 20 år sedan. Hans mål var att tidningen skulle bli ett språkrör för upplysning genom populär framställning av teknik och vetenskap, och inga ansträngningar har skett för att genomföra detta program på ett vederhäftigt sätt.

Vid sidan av koncernens moderföretag, Bulls Presttjänst, som under hans ledning vuxit till en av Europas största pressbyråer, driver Bjarne Steinsvik en omfattande förlagsverksamhet, som förutom Teknik för Alla omfattar bl. a. Acta Rheumatologica, som är de nordiska reumatologernas organ, samt tidskriften "Maskinteknik i Jord och Skog".

I NÄSTA NUMMER

som utkommer fredagen den 30 oktober presenterar vi en ny, intressant samlarserie — De stora loppen. Det blir en bläddring i de stora motortävlingarnas historia, illustrerad av den tyska tecknarsignaturen Carlo Demand, Europas kanske främsta på sitt område.

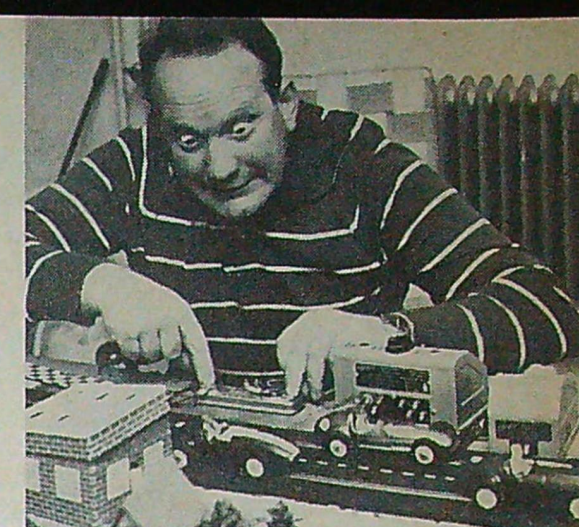
■ SVERIGES SNABBASTE BÅT ett vidunder till sjöss med 360 hk V 8-motor och ett svenskt rekord på 72 knop presenteras i närbild.

■ SMALFILMARNÄ är så här års klara att presentera sommarens skörd. För dem som vid premiärvisningen grips av filmflugan kommer vi nu med en artikelserie om smalfilmning.

■ I MOPEDTESTSERIEN, som avslutas för säsongen, behandlas en svensk sportmoped med tysk motor — Rusch. En sammanställning över tidigare testade märken gör det samtidigt lätt att komplettera serien.

Teknik för Alla fyller 20 år 1960. Jubileumssången "tjuvstartar" emellertid redan i höst, och eftersom vi nu är inne i hobbyisternas speciellt aktiva period, kommer hobbyisidorna av naturliga skäl att bli "välmatade". Vad som kommer för vem vill vi gärna ge en preliminär bild av i denna vår lilla programförklaring.

Populäre glädjespridaren Carl-Gustaf Lindstedt hör till dem som med liv och lust gått in för miniracing som avkopplande hobby. Här demonstrerar han hobbyns spänningsmoment med sin Scaltrix-anläggning i Danderyd-villans hobbyrum.



LADDAT FÖR HOBBY-HÖST

■ Vad kan modellbyggarna vänta sig av Teknik för Allas jubileumsårgång? En hel del, vilket bl. a. kan utläsas ur punkt-för-punkt-programmet här nedan:

MODELLFLYG har ju sin givna krets av anhängare, som naturligtvis kommer att hitta åtskilligt om sin hobby i Teknik för Alla. Närmast på tur står en byggnadsbeskrivning över en linkontrollmodell av sportplanet SAAB Safir. För beskrivningen svarar ingenjör Hoh-Fang-Chiun, av kinesisk börd med uppväxt i Sverige och välkänd i modellbyggarkretsar.

För den populära Pee Wee-motorn kommer vi med en specialritad modell som liksom motorn kommer att gå i den verkliga lättviktsklassen.

Om speedmodeller och speedflygning kommer en artikelserie, de populära modellmotortesterna kommer att fortsätta och dessutom kommer vi att redovisa intressanta experiment med nya material för modellplansbygge.

MODELLBÅTAR blir allt populärare hobbyobjekt, med eller utan radiostyrning. Bland nyheterna på området kan vi nämna en beskrivning över skrovbygge i glasfiberplast, samt ritningar och beskrivningar för den som vill bygga i billigare material. Kombinationen radiokontroll-modellbåtar kommer att ägnas stor uppmärksamhet i specialartiklar.

MODELLBILAR kan man numera dela upp i två avdelningar, förbränningsmotordrivna bilar för hastighetstävlingar på slutna bana å den ena sidan

och miniracerbilar å den andra. Båda kategorierna ligger inom Teknik för Allas intresseområde.

Vad miniracing beträffar har ju den hobbyn rätt nyligen introducerats i Sverige av Teknik för Alla, och givetvis kommer vi att hålla läsarna underrättade om vad som händer på området även i fortsättningen. Närmast väntar presentation av en intressant nyhet, miniracer med elektriskt styrd växellåda, men dessutom kommer vi också att närmare gå in på en bantyp, som på det senaste året har blivit mycket populär i miniracingens hemland, England, nämligen banan med försänkt spår.

HAR NI SJÄLV åstadkommit något utöver det vanliga på modellområdet, så ge TFA ett tips. Det kan löna sig bra.

TFA-man till Egypten



■ HANS CARSBORG — Teknik för Allas redaktionssekreterare sedan drygt två år tillbaka — lämnar i dagarna Tunnelgatan 3, Carsborg, som är löjtnant i reserven vid I 14 i Gävle, har nämligen utsetts till stabsredaktör vid den sjunde svenska FN-bataljonen nere i Gaza i Egypten. Med sina 29 år blir f. ö. Teknik för Alla-medarbetaren den yngste på denna befattning hittills.

Chefred. o. ansv. utg.: STIG BJÖRKLUND

Red.sekr. och layout: HANS CARSBORG

Fackredaktör: STIG SANDELIN

REDAKTIONSKOMMITTE: föreståndaren för Tekniska museet fil. dr Torsten Althin; ordf. i Folkbildningsförbundet fil. dr Iwan Bolin; rektorn vid Stockholms Tekniska Institutet civ.-ing. E. Walter Holmstedt; överingenjören i Kgl. Luftfartsstyrelsen Tord Ångström; bergsingenjör Folke Lindgren; direktör Sven Sköldberg.

REDAKTION OCH EXPEDITION: Tunnelgatan 3. Postadress: Box 3137, Stockholm 3. Telefon: Växel 10 11 99. Rikssamtal 20 23 05. Efter växelns stängning: Redaktionen 10 11 99, 11 60 79. Expeditionen: 20 23 05. Annonssvd.: 11 44 33. Prenumerationspris: Helår 22.50, halvår 11.75 kr. Postgirokonto: 157992. Utkommer varannan fredag. Eftertryck förbjuds.



NUMMER 21

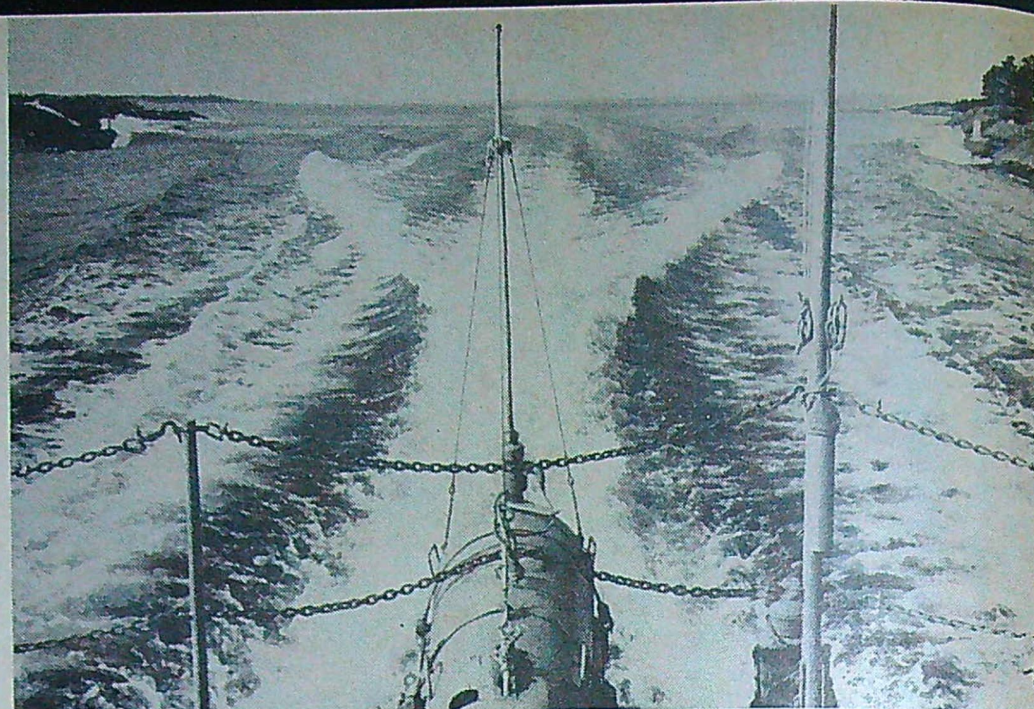
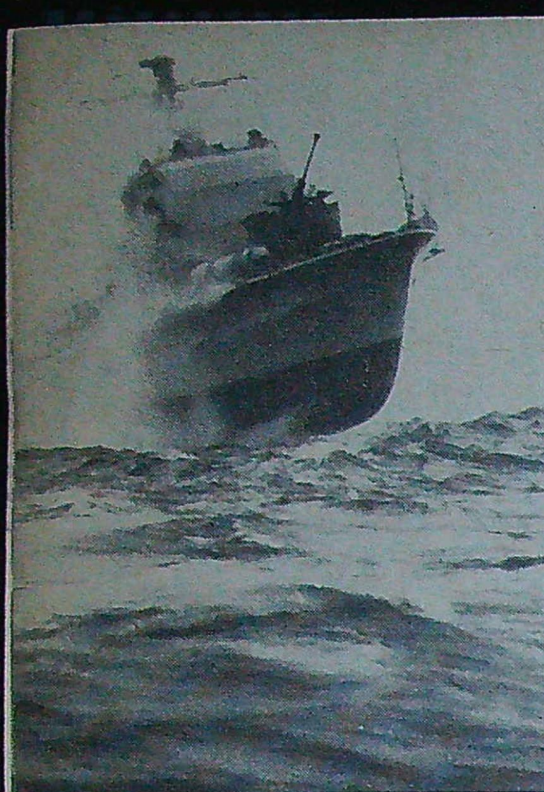
16—30 okt.

ÅRGÅNG 20

OMSLAGSBILDEN

visar ett typiskt örlogsfartyg från 1600-talet, av samma typ som regalskeppet Wasa, som f. n. bärgas på Stockholms ström. Något så högaktuellt som en byggnadsbeskrivning på Wasa i modell återfinns i detta nummer på sid. 16—17. (Omslagsillustrationen heter PER-ERIK ERIKSSON.)

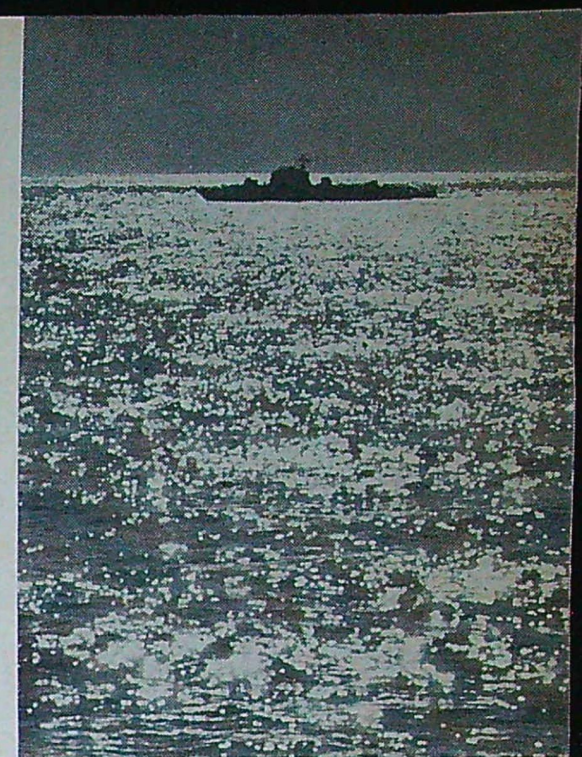




De stora torpedbåtarna kan ta sig fram även i hög sjö. På bilden t.v. rusar T 104 fram i gropig sjö med hög fart. Övan lämnar T 107 Aldebaran Mysingen och styr ut till havs med brusande aktersvall. Dessa fartyg kan döljas i skärgårdar och bergstunnlar och därifrån göra snabba framslotar ut till havs.



Torpedbåtarna av Polaris-klassen är världens största fartyg i sitt slag. De är bestyckade med två 40 mm Bofors-kanoner och sex torpedtuber. Farten är omkring 40 knop. På bilden t.h. styr en motor-torpedbåt ut i solnedgångsglittret för att några timmar senare öva mörkerstrid långt ut till havs.

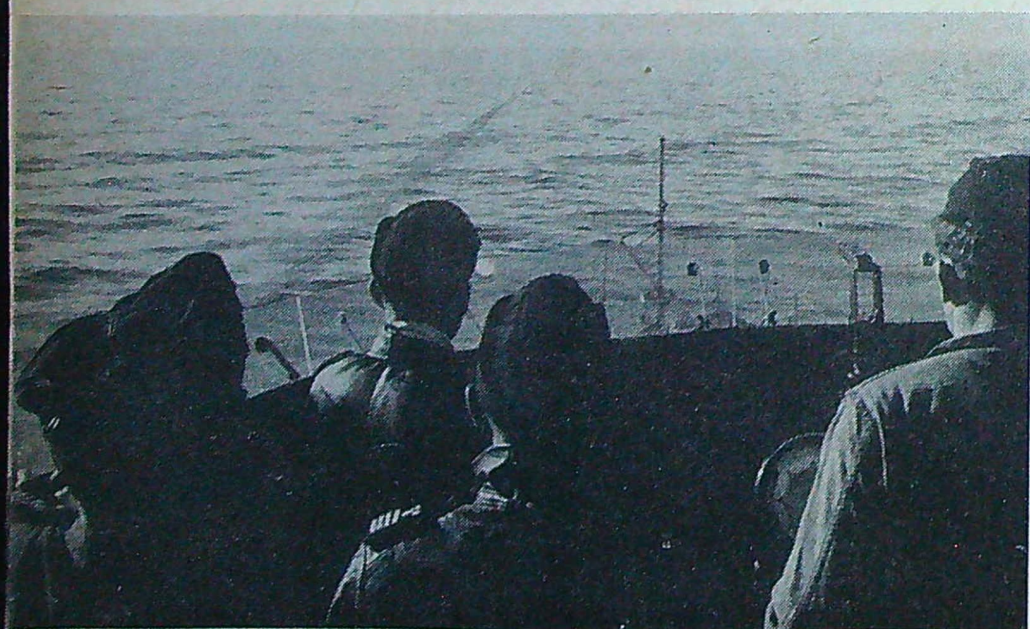


SJÖSLAG I 40 KNOP

Motortorpedbåtarna är flottans snabbaste fartyg. De kan döljas om dagen i skärgårdar och bergtunnlar och gå till blixtnabb, förödande attack i skydd av nattmörkret. Det är ett vapenslag, där teknik och motorer spelar en stor roll. Här berättar STIG SANDELIN i text och SVEN ZETTERGREN i bild om en dramatisk stridsövning ombord på en av flottans stora torpedbåtar.



Torpeden är dessa fartygs viktigaste vapen, och den svenska flottans nya fjärrstyrda torpeder är ett respektingivande vapen. På bilden ovan har torpeden just lämnat en av de förliga torpedtuberna. Bilden nedan: Här följer Aldebaran tält efter den avslöjande strimman från en nyss avskjutet torped.



Den kommer som en fantom genom nattmörkret. Med bogvattnet vräkande kring den vassa stäven för fartyget fram sina dödsbringande vapen, medan motorernas närmare tiotusen hästkrafter får propellrarna att piska vattnet till skum.

Klart skepp har kommanderats på T 107 Aldebaran, en av flottans torpedbåtar av den stora Polaris-klassen. På bryggan står fartygschefen löjtnant Nils Hellström och spanar genom nattmörkret. Runt honom står de officerare, underofficerare och det manskap, som har tjänst på bryggan. Uppbördsstyrmannen sitter nedhukad över sjökortet, stridsrorgångaren håller ett stadigt grepp i ratten och andra bevakar radarskärmen eller följer de lysande siffrorna på instrumenttavlor.

Kanonserviserna har bemannat de båda automatkanonerna och nere i de båda maskinrummen övervakar motorskötarna de tre Daimler-Benz-dieslarna. 20-cylindershjässarna dånar på högvarv och bullret ligger över smärtgränsen. Männen i maskinrummet, som övervakar de många instrumentavlorna, vilka berättar om motorernas, elaggregatens och hjälpmotorns prestationer, måste därför bära öronskydd och meddela sig inbördes med hjälp av teckenspråk.

Varje man i fartygets besättning om 33 man har sig sin uppgift tilldelad i det ögonblick då fartyget spänner sig för sin insats. Minuterna går medan det lilla fartyget rusar fram sjömil efter sjömil. Det kan ofta bli en påfrestande väntan innan fartyget kan gå till attack.

En nattstrid utkämpas på blixtrande korta sekunder och stridens kortvarighet kan nästan förefalla som en antiklimax efter en lång färd från en avlägsen bas. Men det är torpedbåtarnas

uppgift att slå till snabbt och hårt och sedan försvinna från stridsplatsen med högsta möjliga fart. De är obepansrade fartyg och deras skydd mot fienden är den höga farten och att de är jämförelsevis små mål.

Plötsligt får stridsrorgångaren en order. Fartyget girar en aning och det väser till från akterskeppet. Aldebarans ljusraketer far upp mot skyn, och havet blänker i det skarpa skenet från de lysande eldkloten. Det intensiva ljuset avslöjar det avlägsna målet.

I samma ögonblick brakar det löst från Bofors-pjäserna. Under öronpinande stackato-knallar slungar de båda 40 mm-kanonerna iväg sina granater mot målet, och spårljuset visar projektilernas väg över havet.

Fartyget vänder mot basen och rusar fram genom natten med omkring 40 knop. Långt borta smattrar pjäserna från andra torpedbåtar och jagare. Torpedbåtarna opererar nämligen i förband och skyddas av jagarnas grövre artilleri.

Då och då glimtar ljussignaler genom natten. All kontakt mellan fartygen sker nämligen med ljussignaler, och radiosändarna står orörda under stridsmässiga övningar. En radiosignal kan pejas på stort avstånd och signalerna kan därför lätt röja ett fartygs position. Därför får morselamporna åter göra sin tjänst i radions och teleteknikens tidevarv.

Andra fartyg anfaller målet, som nu ligger långt akterut. Ljusraketerna blossar upp och spårljuset glider fram mot målet. Glider — ja, det är faktiskt det rätta ordet. Trots att en 40 mm automatkanon kan spotta ut 250 skott i minuten gör avståndet att de röda och gröna spårljuset tycks glida fram genom nattmörkret. Spårljusbanorna ger

ett synintryck, som förvillande påminner om anblicken av en rad upplysta bilar, som kör fram på en väg långt borta.

Automatkanonerna är ett viktigt vapen då det gäller att sprida förvirring i en angripande fiendes invasionsarmada. De snabba, rörliga torpedbåtarna kan då göra blixtsnabba natträder in bland fiendefartygen, skjuta sina salvor och sedan snabbt försvinna.

Fartygstypens huvudvapen är dock torpeden, och ett fartyg som Aldebaran har här en oerhörd förstörelsekraft i förhållande till sin storlek. I de sex tuberna finns lika många fjärrstyrda 53 cm-torpeder, vilka är ytterst effektiva vapen.

Vi stod på bryggan då Aldebaran tidigare på dagen anföll minkryssaren Älvsnabben med en fjärrstyrd torped. Långt borta vid horisonten sicksackade minfartygets ljusgrå skrov, och stridsrorgångaren på T 107 manövrerade sin ratt med millimeterprecision efter den anbefallda kursen.

Så brakade det till midskepps och den långa torpeden sköt fram ur tuben, dunsade ned i sjön och fräste iväg mot kryssaren. En annan torpedbåt girade och föll av mot torpeden för att sedan följa den mot målet. En sådan torped är värd en försvarlig bunt tusenlappar, och man släpper därför inte torpedstrimman ur sikte förrän vapnet gjort sitt och dykt upp till ytan efter sin långa undervattensfärd.

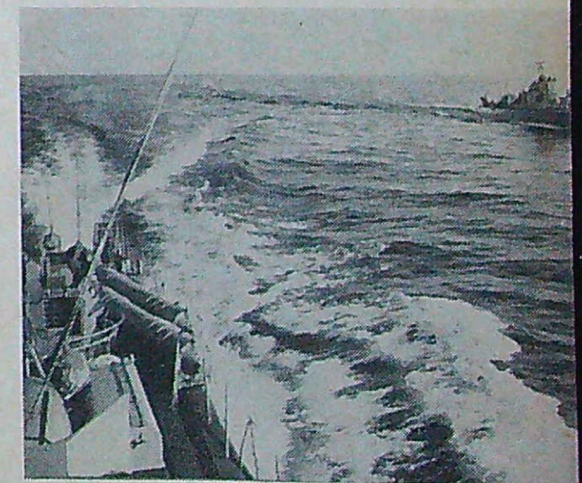
Nere i stridsledningcentralen på torpedbåten följdes i varje ögonblick torpedens och målets läge i förhållande till varandra. Torpeden ändrade då och då kurs i samband med målets girar.

Torpeden missade Älvsnabbens akter med några få decimeter. Hade det varit

(Forts. på sid. 32)



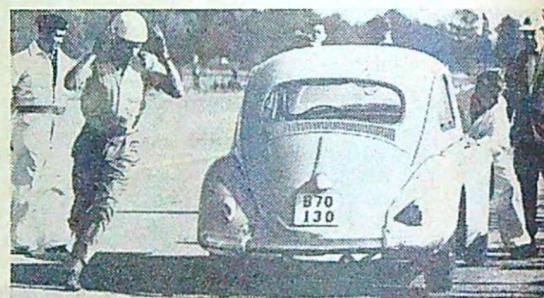
Aldebarans akre 40 mm-pjäsa ger eld. Denna Bofors-kanon kan avlossa 250 skott i minuten och är ett effektivt vapen mot lågtflygande plan eller vid närstrider mot invasionsfartyg. Nedan: Torpedbåtarna opererar som regel i förband.





Tolv timmars hård non stop-körning med en vanlig standardbil föreställer sig väl de flesta som rena bilkrossen. Men Sveriges första 12-timmarslopp på Skarpnäck för någon tid sedan gav en helt annan bild. Nästan samtliga bilar kom i mål, de flesta t. o. m. i så god kondition, att de kunde ha fortsatt åtskilliga timmar till i samma hårda tempo. Frågan om att ta steget fullt ut och kanske redan nästa sommar ordna ett svenskt 24-timmarslopp å la Le Mans har därför aktualiserats. TFA-kameran följde premiären som blev olycksfri så när som på en del ofarliga visiter bland halmbalarna. Ovan går en Austin genom "halmvallen".

Klockan runt på Skarpnäck



Efter en traditionell Le Mans-start rusar bilarna iväg ut på Sveriges första 12-timmarslopp. Det blir en våldsam utgångsfart under de första varven. VW leder efter första timmen med 28 varv mot Volvos 26.

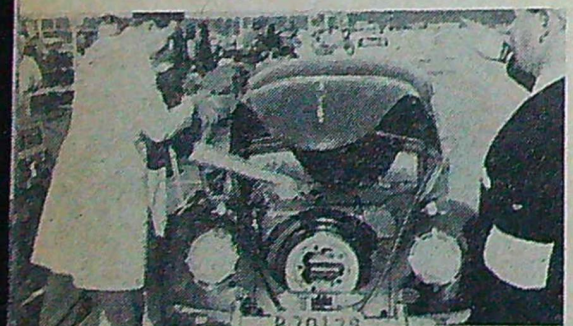
Först in i depån är Erik Bergers Volvo. Två mekaniker formigen flyger på bilen, tankar den och byter däck. Då bilen körs ut på banan igen, uppläcker man att de gamla däcken knappt är slitna!

Alla bilar har varit inne i depån för tankning och förbyte. Harald Kronegård VW nr 10 (ovan) byter av med Alrik Stenström. Mekanikerna endast tankar bilen, funderar inte ens på att byta däcken.

Efter sex timmars körning tas VW-vagnarna in i depån, där man först nu byter däck. Bensinpåfyllningen går allt snabbare, på nr 10 (nedan) t. o. m. så brådstartat att det spillts ut bortemot tio liter.

Premiärtävlande Austin- och Morris-vagnarna körs fruktansvärt hårt. Vid varje förarbyte tankar man och byter samtidigt däck på alla fyra hjulen. Här är Bosse Ljungfeldt i Morris nr 16 klar för en ny start.

Berndt Jansson kör mycket lugnt och metodiskt i Volkswagen nr 9. När han kör in i depån för att byta med Rally-Harry Bengtsson, ligger vagnen tre varv efter ledande Alfian med Ockelbo-Lundgren.



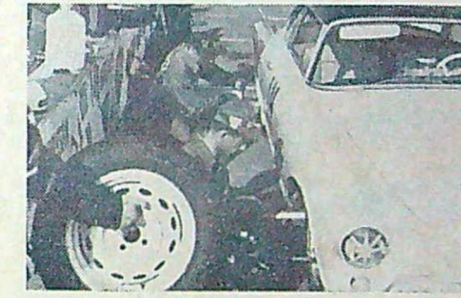
I en så lång tävling som ett 12-timmarslopp är ett snabbt genomfört depåarbete minst lika värdefullt som en skicklig förarars prestationer på lövlingsbanan. Endast två mekaniker får arbeta på bilen samtidigt. Snabbaste depåarbetet presterade Ostermans mekaniker på de nya Austin och Morris-vagnarna. Volkswagen och Volvo hade emellertid också skickliga mekaniker att tillgå.



Sedan motorn skurit i Sigurd Isacson's AU 1000 Sport satsades allt på den andra DKW-Sporten och Sixten Gillmo (ovan) fick köra för fullt. Oturligt nog gick bakaxeln av sedan åket lett sin klass.

Jourhavande TFA-reporter: SVEN ZETTERGREN

Hårdtest som blev för lätt



En del bilar som körts extra hårt börjar under denna timme allt krångla. Den första vagnen, en Borgward, bryter. Simcon (ovan) ryker betänkligt och bryter också på ett tidigt stadium av loppet.

Sigurd Isacson's vita AU 1000 Sport kommer farande in i depån. Bromsjustering, däckbyte, tankning och det är dags att friska iväg ut på banan igen. Efter ett tag skär dock motorn och den bilen är ur leken.

I minsta klassen radas småbilarna upp sig i prydlig kolonn alltefter motorstorlek. När klockan är tolv leds klassen av två NSU Prinz med 200 avverkade varv mot Lloyd och Fiat, som ligger tolv varv efter.

Under Sixten Gillmos ledning får den enda kvarvarande DKW-vagnen gå mycket hårt. Han leder klassen överlägset och ligger endast 9 varv efter totalledande Volvon. Tyvärr går bakaxeln av.

När klockan är något över fyra, tar CG Hammarlund hand om VW nr 10 och Ockelbo-Lundgren hoppar in i Alfian. En fantastisk klappjakt följer. Den utfaller dock så att Alfian är 20 sek. före CG i mål.

Efter 12 timmar och 20 sekunder, flaggas det totalsegrande Volvo-ekipaget med Bengt Mårtensson och Gunnar Andersson i mål. Denna Volvo har då hunnit med 463 varv mot Alfians och VW:s 456.





Det var ett sagolikt vackert fartyg som gled ut på Strömmen till sin tragiskt korta jungfruresa 1628. Wasa var ett kungligt skepp och det skulle hävda den svenska kungaättens anseend i en praktälskande tid. PER-ERIK ERIKSSON har här gett sig in på den svåra uppgiften att rekonstruera det gamla regalskeppet. Tillsammans med STIG SANDELIN, som utarbetat byggbeskrivningen, har han studerat det material som finns om Wasa och gjort jämförelser med ett stort antal utländska ritningar, som behandlar skepp från första hälften av 1600-talet. Modellen bör kunna ge tillfälle till många timmars intressant hobbyarbete och den kan bli något av en verklig prydnad.

Här har Wasas praktfulla galjonsbild just hämtats upp ur Strömmens vatten. Detta väldiga, snidade lejon tronade längst ute på förstäven och var en av de många prydnaderna på regalskeppet.

Vi bygger Wasa i modell

■ Vår modell av Wasa bygger på studier av det material som nu finns om det gamla regalskeppet och jämförelser med engelska, holländska, tyska och franska ritningsrekonstruktioner av fartyg från 1600-talets första hälft. I stora drag ger ritningen en realistisk bild av Wasa, men en hel del av ornamenten och skulpturerna har utlämnats, dels därför att de är svåra att återge i liten skala, dels för att deras placering ännu är bara delvis känd.

Man bygger inte en sådan här modell på några kvällar utan man får räkna med åtskilliga byggtimmar. Byggkostnaderna blir ganska anspråkslösa då modellen är i så pass liten skala att man kan använda glaspärlor i stället för de ganska dyrbara block och andra riggde-

taljer, som finns i hobbyhandeln. Den kräsne byggaren kan naturligtvis förstås ritningen och rigga den efter konstens alla regler, men då blir det också fråga om många månaders byggtid.

Modellen kan byggas i ritningens storlek. Skalan är här ca 1/380, men vi rekommenderar den mer lättbyggda skalan 1/200. Ritning i den sistnämnda skalan kan rekvireras från Teknik för Alla, Box 3137, Stockholm 3, och kostar 2 kr.

Vi börjar modellbygget med att skaffa en lämplig träkloss för skrovet. Ängtorikat lövträ är det bästa materialet, men balsa går också att använda om man är noga med ytbehandlingen. Skrovets yterkonturer överförs till klossen och därefter formar man till skrovet i grova drag med hjälp av en kniv.

Sedan ritas upp linjer för de olika spanten enligt vad som framgår av däckritningen. Spantrutan nederst t. v. på ritningen ger oss skrovets profil för varje sådant spant, och vi gör stadiga kartongmallar för alla spanten med hjälp av spantrutan. Därefter börjar vi karva bort överflödigt trä, börjar med mittspanten och provar då och då med mallarna så att vi inte råkar ta bort för mycket trä. Skrovet slipas sedan omsorgsfullt med sandpapper.

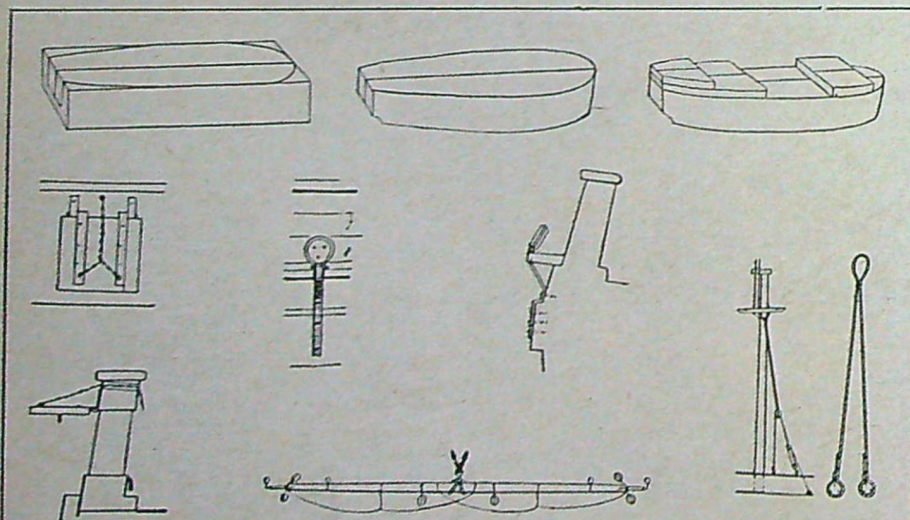
En hobbykniv med utbytbara blad kommer väl till pass då man börjar med det känsliga jobbet att skära ut de fyrkantiga kanonportarna. Gå gärna in ett stycke i träet så att man får intryck av djup. Sedan skär vi ut roder, köl och förstäv och limmar fast dessa på sina platser.

Däcken görs i tunn fanér. Däcksplankorna ritas upp med hjälp av linjal och en hård blyertspenna och däcken skall limmas fast så att de sluttar en aning mot fartygssidorna.

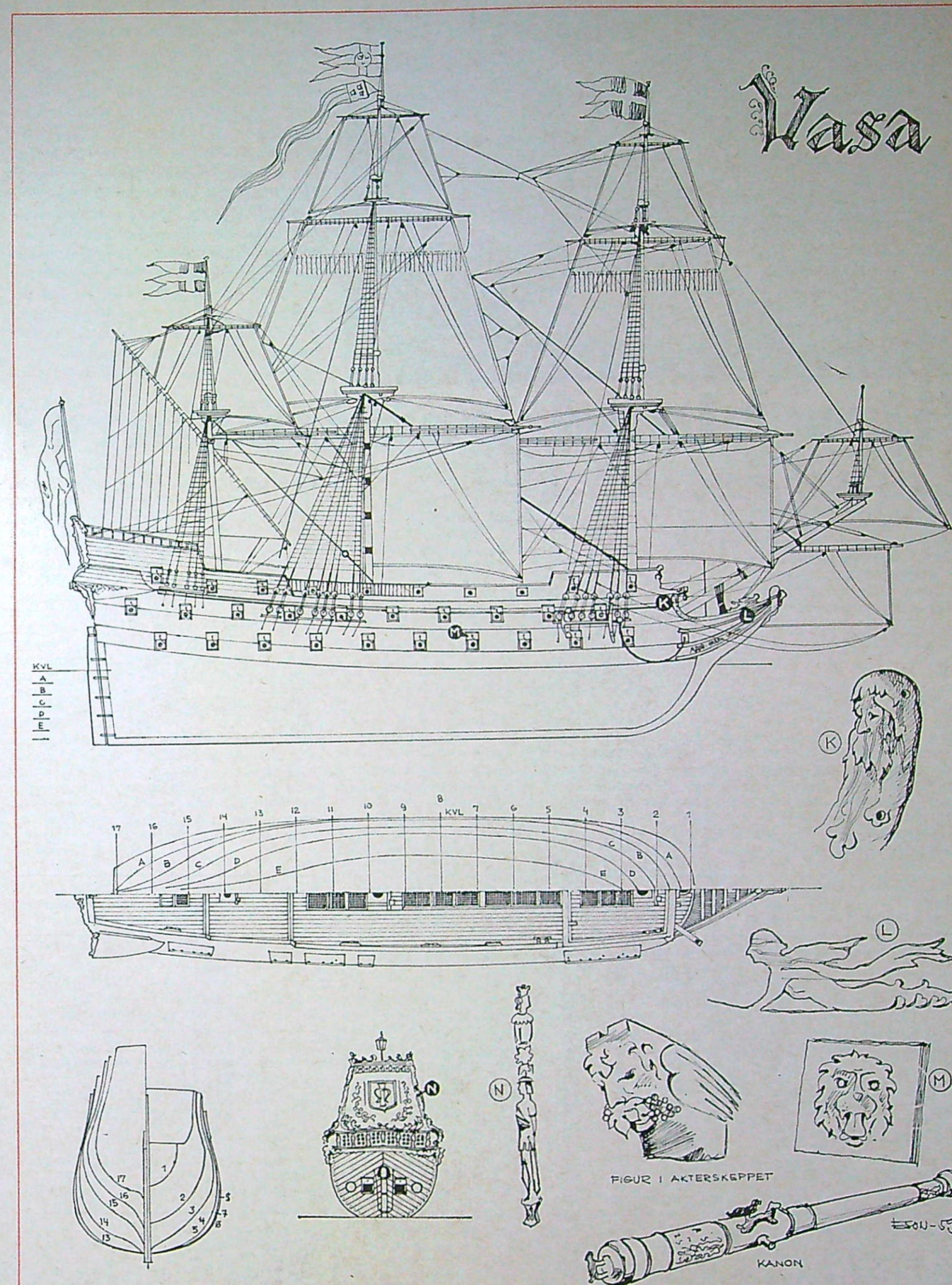
Reelingarna kan vara rätt besvärliga, och det är bäst att prova ut deras form genom att göra en kartongmall. Reelingarna görs i tunn balsa, som sedan förstärks med kartong. Sedan kanonportarna skurits ut limmar vi fast reelingarna och armerar dem med långsgående kartongremor på ytersidan för att få fram att denna del av fartyget är klinkbyggt. Tecknaren har markerat detta på akteravsnittet, men även reelingarnas hela sidor och skansens sidor och förparti är lagda på klink. På insidan limmar vi lodräta kartongremor för att imitera upprättstående plankor. Tecknaren visar denna detalj på ritningens reling vid stormasten.

Skrovet förses nu med de långsgående listerna. K på ritningen visar egentligen platsen för en skulptur, men vi ser där just en av dessa lister. M, som markerar kanonport, visar även en sådan list, och strax under denna följer två liknande. De tre sistnämnda listerna är bara markerade med ett streck, men de skall utföras precis så som listan vid K. Listerna görs bäst av ca 1 mm tjock kartong.

(Forts. på sid. 26)



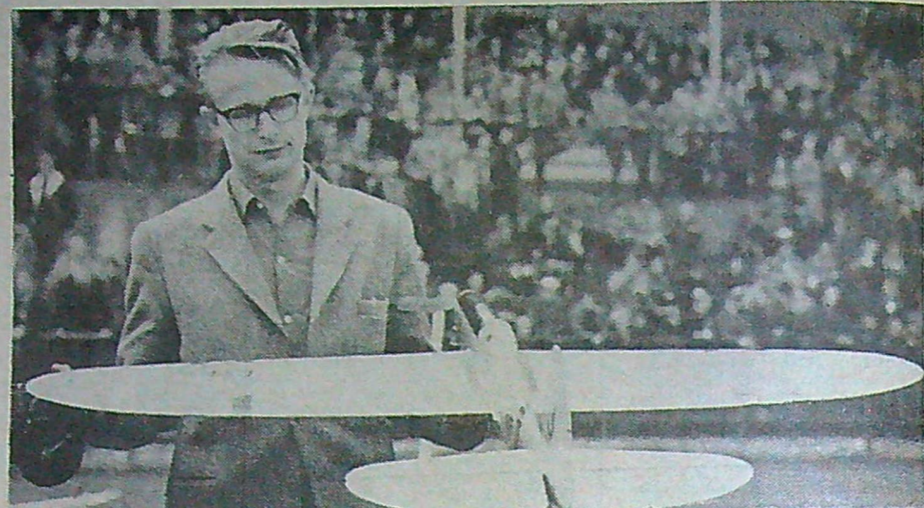
Vi visar här några detaljskisser, som kan vara till hjälp vid modellbygget. Överst ser vi skrovet i tre tillverkningsstadier och de båda bilderna t. v. visar hur en kanonport var konstruerad. Vi ser den både i uppfällt och nedfällt läge, och det kan anmärkas att man inte använde kätting utan grova rep i början på 1600-talet. De båda bilderna i mitten visar röst, jungfrur och vant från sidan och framifrån. Nederst i mitten visas en storå med block och taljer och närmast t. h. om denna en mast med de stagande bardunerna, som på ritningen skymms av vanten. Längst t. h. visas en detaljbild av vevlingar och jungfrur. Beträffande riggen är det alltid klokt att välja en tunn tråd, då överdimensionerade trådar lätt ger ett klumpigt intryck.



Vår ritning återger Wasa så noggrant som det är möjligt i dagens läge. Vissa detaljer som t. ex. akterspegeln, däckens utformning och riggen har rekonstruerats efter vad som var vanlig skeppsbyggartradition under 1600-talets första hälft. Akterspegelns ornamentering är än så länge oklar, men man hoppas snart få upp vapenskölden. På ritningen ovan visas även några av de bärgade detaljerna, bl. a. figurer och ornament.



Polisassistent Erik Grönqvist har byggt åtskilliga fina båtmodeller och på MD visade han upp en välbyggd, radiokontrollerad räkrälare. Han manövrerade skickligt och elegant sin eldrivna trälare mellan plastdammens "ballongprickar".



Det var Jesper von Segebaden som stod för själva upptakten på MD. Svenske mästaren i stunt visade i ett bejublat uppträdande luftakrobatik i den högre modellskolan. Det silvermålade planet, som mäter 1,4 m i spännvidd, utförde loopingar och startdykningar som fick publiken att dra efter andan. Han började bygga modellen en vecka efter förra Modellsportens dag och han lävlade nyligen med planet i Brusel. Modellen kan inte nedmonteras, och resan hade därför sina problem.

Succéjubileum för Modellsportens Dag:

FULLTRÄFFAR FÖR FLYGET

■ Den tionde Modellsportens Dag blev en fartfest i strålände väder inför en entusiastisk jättepublik. 3 500 åskådare trängdes på Ostermalms Idrottsplats läktare för att se årets största modellgala, där intresset hölls på hjälpenn.

■ Jubileumsgalan gjorde modellsportpropaganda utan motstycke i vårt land. Hundratusentals TV-tittare fick följa Jesper von Segebadens stuntuppträdande på TV-skärmen i samband med att den svenske mästaren i stunt presenterades i Sportjournalen. Radiolyssnarna fick också höra om MD och vidare uppmärksammades vår modellshow av TV:s, SF:s och Iris-films journalfilmare.

■ För första gången gjordes en lyckad uppvisning av radiokontrollflyg på MD. Den nya modellsportens möjligheter visades på ett övertygande sätt av Sten-Åke Grahn, som lät sin Vagabond cirkla högt över publikens huvuden.

■ Jan Lewenstam och Bengt Martinell svarade för den verkliga luftakrobatiken. De satte nämligen inofficiellt svenskt rekord för uthållighetsflyg med linkontrollmodell. Combateerplanet, som hade en ED Racer-motor, lufttankades med hjälp av en plastslang, som var förbunden med kontrollinjan. Bränslet trycktes upp genom slangen och planet karusellsnurrade elegant i en timme och fem minuter.

■ Det krävdes rejäla tag för att flyga modellen av Aftonbladets reportageplan. Jan Svensson hade nämligen att brottas med en modell, som väger 6 kg och vilken ger så våldsam påfrestning vid styrningen, att det bara kan flygas i minst 30 graders vinkel. Linan var 0,65 mm tjock och beräknad för 300 kg påfrestning. Jan Svensson började f. ö. bygga modellen redan för tre år sedan.

■ Fem man från Teknik för Alla — STIG BJÖRKLUND, HANS CARSBORG och STIG SANDELIN (text) samt HEINO HEINEMANN och SVEN ZETTERGREN (foto) bevakade modellgala. Mer om Modellsportens Dag på sidorna 24 och 25.

Tyvänn hade Bror Wahlbom från Solna MRC otur med sitt originella dellävande sjöflygplan Aqua-Angle. Den nybyggda modellen var inte färdigrimad och kraschade dramatiskt vid starten från dammen.



Det var full fart i båtmodellen hela lördagen och söndagen. Här hjälper Ulf Stenbeck (i. v.) och John "Palooka" Eriksson (i. h.) Jan Svensson (i mitten) att starta den klassvinnande 10-kubikaren. Speedbåten visade sig god för 65,72 km/tim.



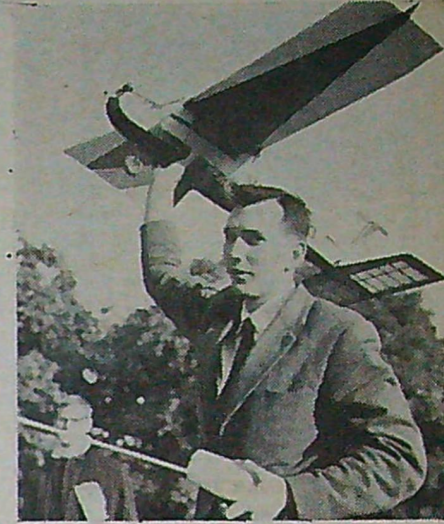
Tävlingens verkliga bilmotador blev Lennart Heilander från Norrköpings AFK, som vann både 5- och 10-kubiksklassen med 124,85 resp. 144,84 km/tim och hjälpte sin klubb till den andra in-teckningen i Scania Vabis flotta vandringspris.



Grabbarna i MFK Orion i Stortorp har specialiserat sig på combat. Här ser vi fr. v. Berndt Högborg, tvåa, Per Johansson, elva och svenske mästaren i combat Rune Nilsson, trea, motta priserna av Teknik för Alla chefredaktör Stig Björklund.



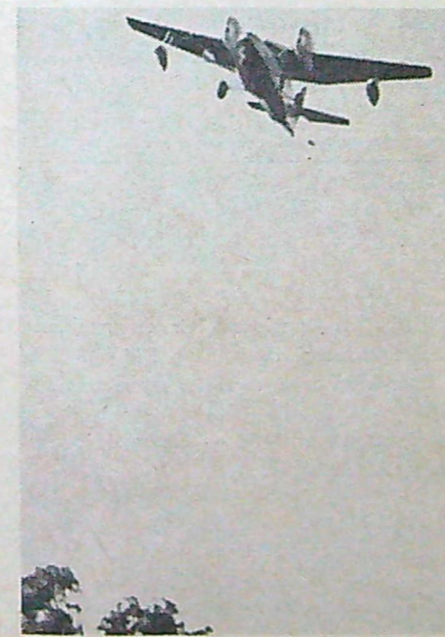
Radioflyguppvisningen tillhörde de mest dramatiska inslagen. Vid Sten-Åke Grahns första flygning fängades hans Vagabond av ett våldsamt vindkast och pressades ned mot en trädröpp. Modellen bärgades med kraschad vinge, men Grahn gav sig inte utan skaffade fram en ny vinge och startade igen. Den andra flygningen blev fin propaganda för radiokontroll. Modellen gjorde en vid sväng över idrottsplatsen och steg sedan till mycket hög höjd och utförde där bl. a. en elegant looping.



Olle Eriksson svarade för MD:s våldsammaste ljudeffekter. Han gjorde nämligen ett försök att slå sitt eget svenska hastighetsrekord för jetmodeller. Noteringen är här 205 km/tim under åtta flygvarv. Den Dynajet-drivna speedmodellen gjorde vrålande rundsväp och var uppe i 210 km/tim under fyra varv. Eriksson lyckades inte uppnå denna medelfart, men han var dock ytterst nära att sätta nytt rekord.



Team Int blev en rafflande uppgörelse med blixtsnabba länknings. Klassen vanns av Peter Hagman från OSFK Södertälje, som här ses i. v. tillsammans med "mekanikern" Karl Rudolf Pettersson.



Till de verkliga slagnumren hörde Jan Svenssons linkontrollflygning med en tvåmotorig modell av Aftonbladets Grumman Widgeon. Modellen har två 5-kubiks Super Tigre G 21-motorer och väger inte mindre än 6 kg. Planet törnade mot en tidtavla men gjorde en praktflygning trots skadad vinge.





Arbetslampan

LUXO 1001

LUXO 1001 är den bästa tänkbara arbetslampan. Den är ställbar i vilken vinkel Ni önskar. väl avbalanserad och stabil.

LUXO 1001 säljes hos alla påsörtade el-handlare.

JAC. JACOBSEN AB. GÖTEBORG

MODELLSPORTENS DAG I SIFFROR

■ **FLYGPLAN:** Team int: 1) Peter Hagman, ÖSFK Södertälje, 4.54 min, 2) Björn Winkler, Solna MSK, 6.59, 3) Kjell Rosenlund, MFK Nimbus, Stockholm. — Team B: 1) Åke Lindkvist, MFK Aerospeed, 16.37 min, 2) Karl Hemgren, CLC Aircraft, Stocksund, 17.59, 3) Rolf Berglund, MFK Örnarna, Västertorp, 18.38.

Stunt: 1) Jesper von Segebaden, Solna MSK 944 poäng, 2) Bo Persson, MFK Orion, Stortorp, 783, 3) Henning Nilsson, d.o., 639. — Combat: 1) Per Johansson, MFK Orion, Stortorp, 2) Berndt Högberg, d.o., 3) Rune Nilsson, d.o.

■ **RACERBÅTAR:** 1,5 cc: 1) Kjell Jansson, Sollentuna MRK, 56.14 km/tim, 2) Birger Jensen, d.o., 47.03, 3) Leif Mellström, Solna MRC, 45.25. — 2,5 cc: 1) Kurt Strange, Sollentuna MRK, 67.06 km/tim, 2) Matti Lellep, Solna MRC, 53.25, 3) Per-Olof Ahrenskog, d.o., 40.61.

5 cc: 1) Bo Trysén, Solna MRC, 60.6 km/tim, 2) Kjell Ekstedt, d.o., 57.5, 3) Jürgen Ekberg, d.o., 57.2. — 10 cc: 1) Jan Svensson, Solna MRC, 65.24 km/tim.

■ **RACERBILAR:** 1,5 cc: 1) Rolf Kuylenstierna, Stockholm 82.72 km/tim. — 2,5 cc: 1) Leif Svensson, Norrköpings AFK, 102.71 km/tim, 2) Benny Lindbrandt, Stockholm, 72.06.

5 cc: 1) Lennart Helander, Norrköpings AFK, 124.85 km/tim, 2) Rolf Kördel, d.o., 106.49. — 10 cc: 1) Lennart Helander, Norrköpings AFK, 144.84 km/tim, 2) Karl-Arne Karlsson, d.o., 139.26, 3) Bengt Johansson, d.o., 125.95. — 10 cc ("paddor"): 1) Kjell Persson, Norrköpings AFK, 111.41 km/tim.

Över 50 fick MD-pris

Närmare trettio firmor hade välvilligt bidragit till den ståtliga prissamling omfattande över 50 priser, som delades ut vid jubileumsupplagan av Modellsportens Dag. Priserna var skänkta av följande företag:

Aftonbladet, Boktryckerivara, Brevskolan, AB Casco, Elfa Radio & Television AB, Enhetspris AB Epa, Folket i Bild, Tryckeri AB Fylgia, Sven Hansson & Co AB, Hobbytjänst, Husvarna Generaldepot AB, Karléns Brevtryck, Klichéteknik, L. & L-Tryck.

Lagerströms Fabriks AB, Lindbergs Tryckeri, Läkerol AB, "Modellsportare", NKI-Skolan, Nymandholagen AB, Pix AB, Räddningskåren SAAB, Scania-Vabis AB, Svenska Pressbyrån, Teknik för Alla, Tekniska Museet, F:a Wasabud, F:a Sven Wentzel.

Arrangörerna — Teknik för Alla, Aftonbladet, MFK Aerospeed, Stockholm och Solna MRC — tackar för det uppskattade och värdefulla stöd, som på detta sätt givits modellsportens.

Slutvandat för båtpreis

Solna MRC med John "Palooka" Eriksson och Bosse Trysén i spetsen tog med övertygande marginal sin tredje och avgörande inteckning i den ståtliga tennbuckla, som Aftonbladet 1957 satte upp i modellracerbåtssklassen vid Modellsportens Dag. Därigenom tog solna-klubben efter tre raka lagtriumfer hem även denna vandringpris.

Det kan nämnas att klubben även under treårsperioden 1954—56 gjorde det då aktuella båt vandringpriset historia lika kort: Tre år — tre lagsegrar alltså. Då gällde det f.ö. Aftonbladets tallrik i patinerad brons.

Poänglistan i racerbåtarnas lagtävling fick följande utseende: 1) Solna MRC 13 poäng, 2) Sollentuna MRK 6.

I modellracerbåtssklassen tog 1957 örebro BFK den avgörande och slutliga inteckningen i Scania-Vabis vandringpris. I det nya vandringpris, som Södertälje-företaget satte upp

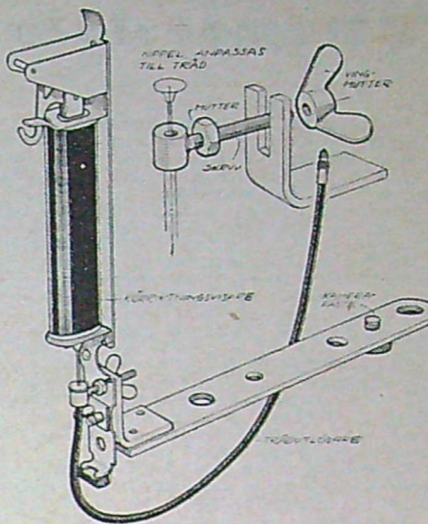
1958, tog Norrköpings AFK första Inteckningen.

Även vid den tionde Modellsportens Dag var det östgötar för hela slanten och med 14 lagpoäng tog här Lennart Helander & Co i suverän stil sin inteckning nr 2 i Scania-Vabis-priset.

Bland modellflygplanen har under de senaste åren MFK Örnarna, Västertorp, varit den tongivande klubben. 1957 tog således Örnarna Teknik för Allas dåvarande flygvandringpris för alltid och när i fjol den nyuppsatta TFA-kannan stod på spel toppade åter Västertorp-grabbarna lagtävlingen.

I år ställdes emellertid Örnarna helt i skuggan av sina konkurrenter och MFK Orion, Stortorp, tog sin första inteckning i TFA-kannan.

Lagtävlingen i flygvandlingen gav f.ö. följande bästa resultat: 1) MFK Orion, Stortorp, 9 poäng, 2) Solna MSK, 5, 3) ÖSFK, Södertälje, och MFK Aerospeed, Stockholm, vardera 3.



För fjärrfotografering

Den här fjärrutlösaren, som byggts av Lennart Boström, Brevlåda 4152, Munkfors 2, kan användas för såväl vanliga kameror som serieexponerande kameror och filmkameror. Den behöver nämligen inte "laddas" om efter varje exponering.

Som kraftkälla kan man använda ett 6 volts torr batteri och denna strömkälla tillsammans med dubbelledande plastsladd med ringledningsströmbrytare gör apparaten användbar för fjärr exponering på flera gånger längre avstånd än en pneumatisk utlösare. Själva trådutlösaren bör vara en meter lång, detta för att den inte skall behöva ligga i en alltför tvär krök.

Priset blir lågt och man behöver inte köpa annat än sladd, strömbrytare, batteri, trådutlösare, en skruv, en nippel, en mutter och en vingmutter. Elektromagneten måste också köpas men har i det här fallet hämtats från en kasserad körtknivsvissare. Konstruktionens detaljer framgår av teckningen.

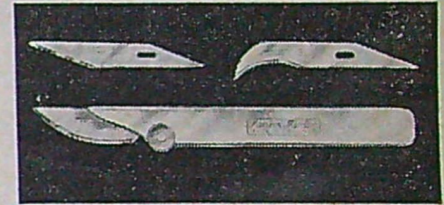
Swann-Morton

Hjälp till Skicklighet

SWANN-MORTON verktyg för den händiga tillverkas i Sheffield — av de finaste material.

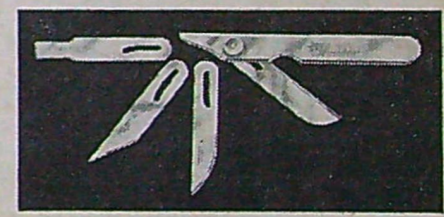
Swann-Morton CRAFT TOOL

För lätt skärning av alla slag, även de finaste arbeten. De båda löstagbara bladen har finhårdad skärpa. Det flata handtaget möjliggör korrekt upprätt grepp och hindrar att kniven rullar, när den läggs ned.



Swann-Morton HANDI-TOOL

En kniv för alla ändamål med fyra kraftiga blad av varaktigt skärpa. Bladet som är i bruk stoppas undan i handtaget, när uppgiften har klarats av — en värdefull säkerhetsanordning. Det flata handtaget hindrar kniven att rulla, då den läggs ned, och ger ett stadigt grepp.

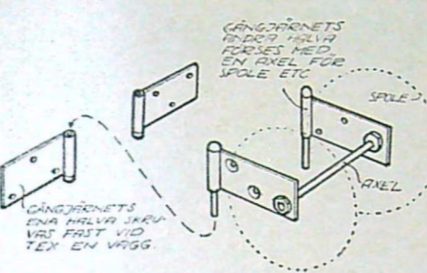


Förfrågningar från branschen välkomna

TILLVERKADE AV

Swann-Morton (Sales) Ltd. Penn Works · Sheffield 6 England

Bästa småtippet



Hållare för spolar

En mycket enkel hållare för spolar eller rullar för tråd kan man tillverka av ett par gängjärn. Gängjärnets ena halva ska fixas vid en vägg eller liknande medan den andra halvan sätts fast vid en axel på vilken spolen är uppträdd. När spolen skall användas hakas den upp på de fasta gängjärnsdelarna.

Teckningsintresserade!

PERSPEKTIVTECKNING av maskiner och mekanismer, röntgenteckning och sprängda bilder. Av Olle Norelius. Pris 7:50. Laminerat omslag. Ger utförliga råd och anvisningar om hur man tecknar maskiner, mekanismer och dylikt i perspektiv. Passar studerande ungdom likaväl som erfarna konstruktörer, ingenjörer, ritare och kopister med hög och fallenhet för frihandsteckning.

Kan rekvireras från Teknik för Alla, Postbox 3137, Stockholm 3.



DYNAMISKA MINIATYR-HÖGTALARE

Typ	Impedans	Frekvensområde	Diam. mm	Djup mm
U 105	3,2 ohm	400—7000 p/s	41,0	25,5
PD-20 RD	10 ohm	300—5000 p/s	50,0	22,0
PD-22 ZRS	10 ohm	300—5000 p/s	57,5	22,0
U 201	3,2 ohm	250—4000 p/s	57,5	26,5
PD-26 RS	10 ohm	200—5000 p/s	69,0	28,2

HÖRAPPARATBOLAGET
Linnégatan 18 — Box 5113 — Stockholm 5 — Tel. 63 18 90

Puh — det här var jobbigt, det tar ju timmar att komma igenom.

Lätt som en dans — om Du bara byter till en SANDVIK HOBBSYAG.

Fantastiskt, vilken skillnad när man byter till SANDVIK. Det här var rena nöjet!

HIT MED MERÄ BRÄDER!

Sandviken Europas ledande siggfabrik

HOBBSYAGEN 293
säljs i Er järn- och lonthandel
Prisexempel: 18" längd kr 9:50

MÄRKLIN

information

Till den riktiga modelljärnvägsanläggningen hör ett realistiskt signalsystem med eller utan inverkan på tågans gång. I MÄRKLINs nya utförliga signalbok finns klara anvisningar för signalernas användning och inkoppling.

En nyhet för året är dagsljussignal nr 7188 — liksom de övriga signalerna skalenligt och mycket detaljrik.



Vi bygger regalskeppet Wasa i modell

(Forts. fr. sid. 16)

Vi limmar nu fast kartongremсор med rodergångjärn, bygger upp förpartiet med hjälp av ribbor, kartong och celluloidbitar och fäster rösterna, dvs. de breda plankor som för ut masternas vant från skrovsidan.

Skrovet är nu klart i stora drag och det är lämpligt att redan nu ta itu med målningen. Under vattenlinjen är färgen vit och skrovets sidor är ekbruna upp till övre kanonportraden. Det klinkbygda partiet målas i mörk blå färg. Använd halvmatt färg och måla med tunn färg i flera strykningar och slipa mellan omgångarna tills ytan blir tillfredsställande.

Man kan också få fram en naturtrogen bordläggning genom att ekbetsa ett stycke ljus mikroholz-fanör och sedan klustra fast smala "bräd"-strimlor längs skrovet. Man bör då använda ett långsamtorkande lim och fernissa skrovsidorna efteråt.

Arbetet blir lättare om vi gör ett stativ för modellen. En platta i snyggt träslag och ett par plintar, gärna i mässing, blir ett lämpligt underlag.

Kanonportarna görs av kartong, översidan skall ha samma färg som skrovet och framsidan skall visa ett förgyllt lejonhuvud på rüd botten. Kanonerna görs av rundtrå, och man bör här tänka på att de grävsta pjäserna stod på det nedersta kanonäcket.

Akterspegelns fönster görs av celluloid, målas svart på baksidan och förses med förgyllda lister, som målats innan de klistras fast. Ornamet, vapen etc. görs av kartong eller balsa beroende på tjocklek och piffas upp med reliefvärg innan de målats med guldfärg. Akterspegeln ovan fönsterraden målas i mörk blå färg innan "träsniderierna" monterats.

Däcksdetaljer, räcken, trappor etc. görs av celluloid eller kartong och målats innan de limmas fast. Däckstrallarna — trågaller, som gav ventilation genom fartyget — köps färdiga i hobbyaffärerna, då de är svåra att göra i små skalor.

Ritningen visar inte framsidorna av de rikt utsträdda skotten mellan de olika däck. Vi

vet nämligen inte hur dessa var utförda på Wasa, men de var praktiskt taget alltid rikt utsträdda med pelare och skulpturer och försedda med små blyinfattade fönster. Här får byggarens fantasi fritt spelrum.

Masterna görs av rundstav i bok och för riggen använder vi brun och svart sytråd i flera olika grovlekar. Schematiskt kan sägas att tagvirket blev klenare ju högre upp man kom till våders, och att den fasta riggen, dvs. det tagvirke som inte löpte genom block el. dyl., var tjärad och därför bör återges med svart tråd och den löpande riggen var otjärad och därför återges med brun tråd.

Block, taljor och jungfrur representeras här av små glaspärlor, som säljs i hobbyaffärerna som prisbilligt alternativ till sådana riggdetaljer i trä. Vanten, dvs. de "stegar" som löper längs masterna, görs så att man först drar upp en tråd från jungfruparet på rösterna — det heter så — lägger den i en slinga runt masten vid mürsen — mastplattformen — och sedan drar ned tråden till nästa jungfrupar på rösterna. När alla vant är på plats limmar man fast vevlingarna, dvs. de horisontella "stegpinnarna" av klen tagvirke.

Seglen görs av tunt tyg, och man kan lämpligen använda billigare näsdukar som material. Tyget stärks och man ritar upp långsgående våder på alla segel efter vad tecknaren markerat på en del av mesanseglat.

Masterna betsas i ekfärg och fernissas medan rår och märsar målats i svart färg. Beträffande målningen i övrigt föreslås att rellingarna målas röda invändigt, trallor och andra däcksdetaljer mörkbruna, förstävnen över vattenlinjen svart och att guldbrons utnyttjas för alla tänkbara ornament.

För den som önskar veta mera om gamla fartyg eller vill bygga en modell av högsta standard kan vi rekommendera de tyskspråkiga ritningshäften Schiffsriss zur Schiffbaugeschichte del 1 och Admiral Paris Souvenir de Marine. De finns bl.a. hos Wentzels, Apellbergsgatan 48, Stockholm, och kostar 14:50 respektive 13:80.

STIG SANDELIN

Renare händer

ger nya Fenom med BACTERICID — ett bakteriedödande ämne som även verkar luktborttagande.



FACIT privat

— lika bra för små som stora händer

Önskar Ni Er en pålitlig skrivhjälp? Då kan Ni inte göra ett bättre val än FACIT Privat! Den är robottestad för 18 års regelbunden skrivglädje och Sigvard Bernadotte svarar för den eleganta vikinggrå exteriören.

ÅTVIDABERGS

Stockholm • Göteborg • Malmö

Försäljningskontor och serviceverkstäder på 120 platser. Återförsäljare över hela landet.

FACIT Privat finns från 470:—, På Premieköp kostar den bara 25:— i månaden, även första inbetalningen.



GARANTERAT TOPPLADDAD
BOLIDEN BATTERIER

Köp från stället

Boliden underhållsladdare garanterar Er alltid toppladdat batteri

Varje ort har Boliden service

STEREO-ENTUSIASTER!



Ta Er gamla radio* — komplettera med Conserton Stereoskivspelare 160:— och Conserton Stereoenhet 195:— — och Ni har en

komplett Stereoanläggning för 355:—

*) Eller välj ut någon av årets radiomodeller från Conserton: T.ex. KIM TIMER, radion med inb. påminnelseur Kr. 325:—. CONSERTINO, radio i vackert polarblått, opalgrått, citrongult eller allmogero. Kr. 278:—.

Passa på tillfället — tala med

experten

Fleminggatan 51. Tel. 55 54 62. Stlm

Sänd gratis: broschyrer och uppgifter om försäljningsvillkor till

Namn, adress
.....
..... Tfa

SCALEXTRIC MINIRACING

DEN NYA HOBBYN!

Din Scalextric bana kan vara permanent utlagd, men dess speciella «plexytrac» gör det möjligt för Dig att demontera banan på fem minuter, för snabb och enkel förvaring i den speciella gedigna kartongen, som har plats för varje del av racerbanan.

Tre olika grundsatsar kan erhållas: Nr 1, 2 och 3. Varje sats komplett med bansektioner, staket, olja, svensk instruktion med kör- och tävlingsregler samt två st. skalens helmetall racerbilar utrustade med den förnämliga Scalextric-motorn.

Fem minuter efter det Du packat upp Ditt Scalextric set, är Du klar att starta Dina bilar på racerbanan.

Här är allt Du behöver göra: Sammanfoga bansektionerna, anslut färdkontrollen till kontakt-bansektionen. Därefter ett 12-14 volts batteri eller transformator med likriktat koraggregat (samma som användes till modelljärnvägar Fleischmann, Trix etc.). Placera racerbilarna på banan, och Du är startklar... Med en skalenlig fart av över 200 km/tim.

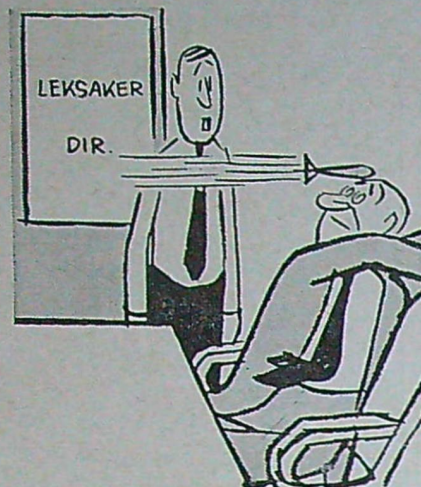
Har Ni vår stora MODELFLYG-Katalog med landets största sortiment av byggsatser, motorer, radiokontroll, bilar och alla slags tillbehör? Fråga efter våra kataloger hos modellhandlaren eller skriv till oss. Modelljärnvägs-kataloger! Se kupongen. (Kataloger betalas lämpligast med frimärken.)

precis som i verkligheten!

SVEN E. TRUEDSSON MODELLFLYGINDUSTRI - MALMÖ

... st. Modellflyg-Katalog -59	1: 50	Namn:
... st. SCALEXTRIC	0: 50	Adress:
... st. Aurora	0: 75 TFA 21/59
... st. Plastik -59	1: —	Postadress:
... st. Fleischmann -59	1: —
... st. Rivarossi	0: 75
... st. TRIANG-TT	0: 75
... st. Pocher	0: 75

Scalextric-Katalogen med fullständig instruktion o. prislista kostar 0: 50.



Rakt in i raketåldern

Visste ni att en fönsterplats i den första månroketen inte kostar mer än 22:50? För den summan får ni nämligen Teknik för Alla för ett helt år framåt — ett år då man kan vänta verkligt stora händelser på teknikfronten. Det enklaste sättet att följa med vad som händer är att prenumerera på Teknik för Alla.

Posta kupongen i dag!

Jag prenumererar på **TEKNIK** för **ALLA** att sändas mot postförskott.

Helår 22:50 Halvår 11:75

(Postförskottsavgift 60 öre tillkommer.)

Jag sätter kryss i rutan för önskat alternativ.

Fr. o. m. den 1959

Namn:

Bostad:

Postadress:
TFA 21/59 VAR GOD TEXT!

OBS! Er prenumeration kan börja vilket månadskifte som helst.

Lösen

Svarsförsändelse
Tillstånd nr 237
Stockholm 3

Frankeras
ej. TFA
betalar
portot.

TEKNIK för **ALLA**

Box 3137

STOCKHOLM 3

Mecablitz 102



en blixtrande fullträff!

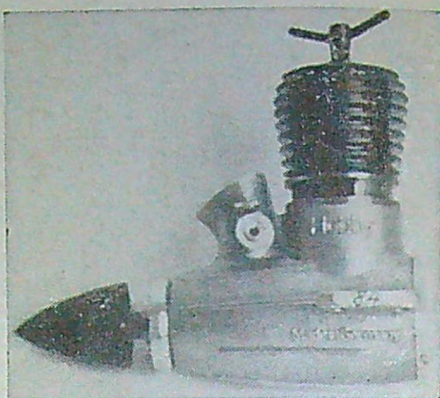
Ett högeffektivt blixtaggregat i fickformat med transistorer. Ljuskonstant och full automatisk beredskapskoppling genom Metz' transistorautomatik. Några andra fördelar är: Signallampa för blixterberedskap, lampstav med sticksko, handutlösare på lampstaven, laddningsanslutning 110/220 Volt m.m. Riktpris kr **210:-**

TEKNISKA DATA:

Strömkälla: Dryfit akkumulator 6 Volt, i det närmaste underhållsfri.	Belysningsvinkel: ca 65° (samma ledtal även vid vidvinkel).
Blixtföljd: ca 8 sekunder.	Dimensioner: 10,3×13,4×4,7 cm.
Urladdningstid: 1/1 000 sek.	Vikt: ca 1 kg.
Antal blixter pr batt.-ladd.: ca 75.	

Köp den hos Er fackfotohandlare

AB HANS VICK, Hasselstigen 8, Solna



Modellmotortesten:

TAIFUN HOBBY

För tredje gången på några år har Taifun Hobby nu kommit i en ny version. Denna gång har man frångått membranventilen och i stället gjort ett roterande insug med frontförgasare enligt konventionella principer. Till sin utformning har den nya Taifun Hobby blivit ganska lik den större 2,5 cm³ Taifun Blizzard.

Motorn har fått ett strömlinjeformat vevhus och man har t. o. m. gått så långt att insuget gjorts strömlinjeformat. Det döjer sig dock inga kullager i vevhusets aluminiumklump utan axeln är lagrad direkt i godset. Födret är gängat i vevhuset och cylindertoppen i sin tur gängad direkt på födret.

Förgasarnålen har dragits bakåt så att den kommer längre från propellern. En förbättring, som borde efterlysas på denna motor, är att förgasarnålen bör göras av bättre material eller konstrueras om. Som det nu är går den nästan osvikligt sönder efter en bökning.

INKÖRNING: Motorn var ganska svårstartad. Så fort motorn gick igång var man tvungen att öka kompressionen ett kvarts varv omedelbart, dvs. till full fart för att den inte skulle stanna igen. Däremot gick det inte att få igång den på det senare läget. Motorn gick dock ganska vibrationsfritt, en egenskap som man inte kan beskylla den större motorn Blizzard för.

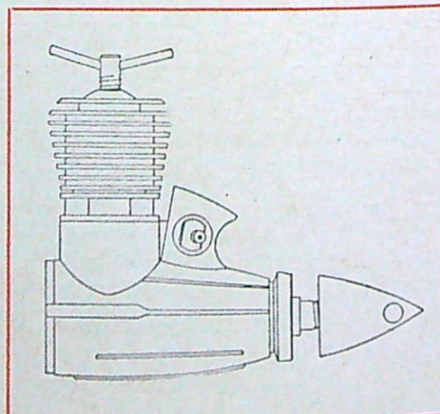
Taifun Hobby är givetvis ingen racermotor, men den går bra att använda både som bil-, båt- och flygmotor. Den är förmodligen mest lämplig för små linstyrd flygmodeller, där man varken behöver ta hänsyn till vikt eller prestanda.

TESTRESULTAT: Inkörning med lika delar fotogen, eter och ricinolja samt Tornado Plasticote-propeller. Testning: 50 delar motorfotogen, 25 delar eter, 25 delar olja plus 3 delar amylnitrat.

Tornado Plasticote 8×6	5 000 v/min.
" " 8×5	5 500 "
" " 8×4	6 200 "
" " 8×3	7 200 "
" " 7×6	6 300 "
" " 7×4	7 000 "
" " 6×6	7 400 "

Tillverkare: Johannes Graupner, Västtyskland
Generalagent: Sigurd Isaacson AB, Lidköping
Slagvolym 0,98 cm³
Slaglängd 10,9 mm
Cylinderdiameter 10,7 mm
Vikt 95 g
Effekt 0,09 hk/11 500 v/min.
Pris 49:50 kr

STEN-ÅKE GRAHN



Temperaturen kryper under nollstrecket — men i glaset till vänster händer ingenting. Det innehåller bara luft, och *luft* varken fryser eller kokar. Därför är det tryggt att ha Volkswagen med *luftkyld* motor. För kom ihåg — när det gäller frostsprängning är ett motorblock skört som glas.

luftkyld...

och så kostar det så mycket mindre med Volkswagen

När Ni väljer Volkswagen kan Ni glömma allt vad kylproblem heter. Volkswagen-motorns luftkylning fungerar lika perfekt i vinterkyla som i sommarvärme. VW-motorn kan helt enkelt inte frysa sönder eller koka! Luftkylningen är en av Volkswagens många fördelar som vinterbil. En annan är väghållningen som är ännu säkrare på 1960 års Volkswagen — genom krängningshämmare och ny

upphängning av motor och växellåda. Och så tar Ni Er fram även vid svåra snöförhållanden tack vare 15-tumshjulen och svansmotortrycket på de drivande bakhjulen. Värmesystemet ger snabbt jämn och god värme, och den eleganta lackeringen förblir oberörd av väder och vind.

Och så kostar det så mycket mindre med Volkswagen — både att köpa och att köra.

- ⊗ Lågt inköpspris
- ⊗ Minimal bensinåtgång
- ⊗ Lägsta skatte- och försäkringsklass
- ⊗ Riktprislista för 532 arbeten
- ⊗ Service med fasta servicepriser
- ⊗ Utbytessystem
- ⊗ Rekordhøgt andrahandsvärde

EKONOMISK

att köpa att köra



VOLKSWAGEN

VOLKSWAGEN

Volkswagen-försäljaren är stolt att få visa Er

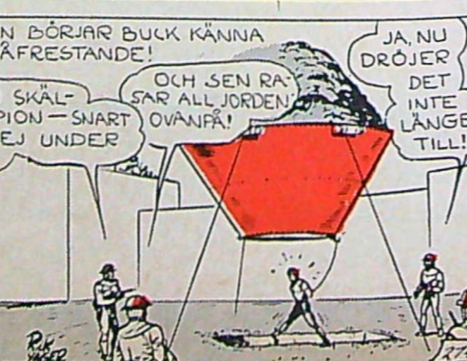
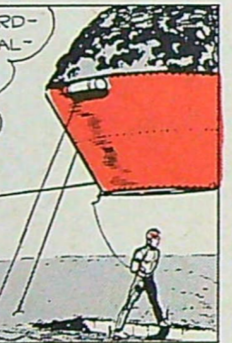
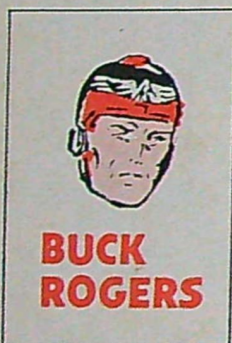
— ännu vet ingen hur gammal den kan bli

AB SCANIA-VABIS, Södertälje

LESLEY SHANE



BUCK ROGERS

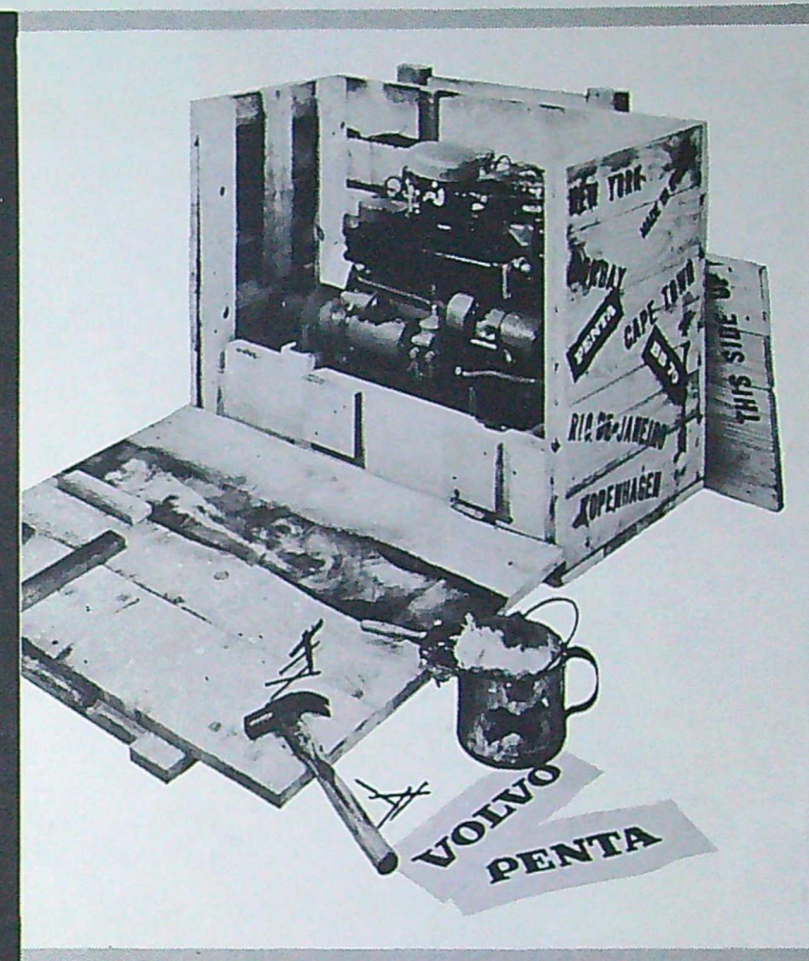


alla talar om Volvo-Penta

BB 70

...över hela världen

Svensk kvalitet är ett starkt begrepp på exportmarknaden. Till detta har inte minst Volvo-Penta-motorerna bidragit. Tack vare de stora resurser som ställs till vårt förlagande genom samarbetet inom en stor koncern, kan vi bedriva en motortforskning som står i särklass.



Volvo-Penta BB 70, en 4-cylindrig, 4-takts bensinmotor på 65 hk har i högsta grad bidragit till Volvo-Penta-namnets good-will.

Segrar

i hårda tävlingar talar sitt tydliga språk. I Orange Bowl Regatta segrade en Volvo-Penta-båt och slog 4 världsrekord. I Miami-Nassau Ocean Power Boat Race tog en annan BB 70-båt hem en strålande seger.

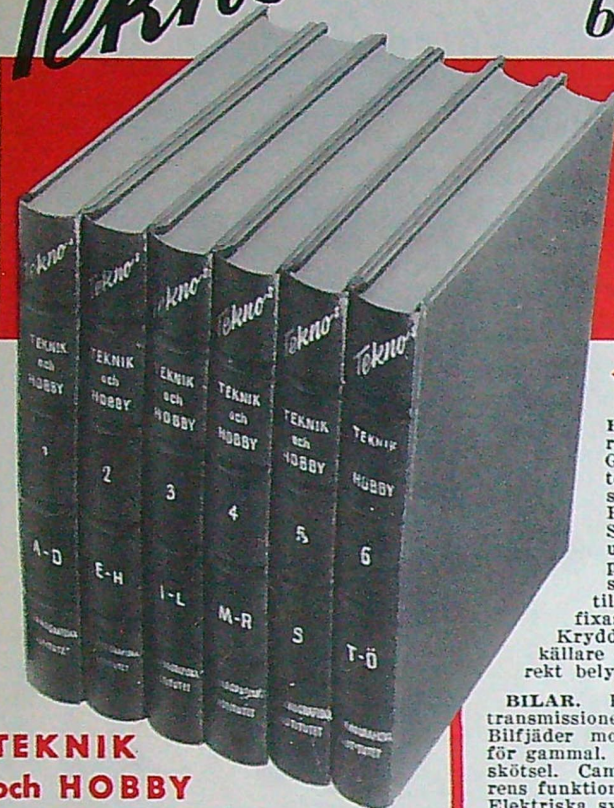
Välj också Ni BB 70 världsrekordmotorn



AB PENTA
Box 382
GÖTEBORG 1
Tel. 22 20 00
Riks 22 84 20

Tekno's TEKNIK och HOBBY

biblioteket för hela familjen



100-tals artiklar med massor av idéer och uppslag. Vare sig Ni tycker om att använda hammare och såg, pensel och spackel, spade och kratta eller Ni tycker om att syssla med båtar, bilar och motorer finner Ni i verket en lättfattlig och instruktiv rådgivare. Men även för Er som föredrar hemtrevnaden inomhus och har lust att syssla med porslinsmålning, fotografering, träsnideri, modellering och mycket annat, finns det ett otal av trevliga och nyttiga uppslag, som kan bli till glädje för alla.

← UTDRAG UR INNEHÅLLET

TEKNIK och HOBBY

ger vad den moderna människan längtar efter — att få känna samhörighet inom familjen, att ha gemensamma intressen och därigenom få den naturliga avkoppling vi alla så väl behöver.

Gör fritiden trevligare

med detta verk som inte enbart ger uppslag till nya saker man själv kan tillverka utan dessutom instruktioner och praktiska råd om reparationsanvisningar för arbeten som kan utföras i både hemmet, sommarstugan, trädgården eller på motorfordonen.

Kombinera det roliga med det nyttiga!

Med tanke på bristande arbetskraft inom hantverket är det en stor tillgång att själv kunna utföra reparationer och således kunna kombinera det roliga med det nyttiga. Samtidigt vet Ni, att med TEKNIK och HOBBY tillgänglig blir arbetet fullt korrekt hantverksmässigt sett. Det kommer mycket snart att visa sig vara en god penningplacement.

Skaffa trivsamt i hemmet —

genom att ha tillgång till ett hobbylexikon, som hela familjen kan ha glädje och nytta av.

Gör Er beställning i dag genom att ifylla och insända beställningskupongen

från bokhandel eller
TEKNOGRAFISKA INSTITUTET, Torsg. 2, Stockholm C, tel. 23 56 75
Undertecknad beställer härmed TEKNIK och HOBBY med äganderättsförbehåll. Verket önskas mot
 kr 98:— i rött konstläder kr 148:— i eleganta, halvfranska band
 per kontant vid leveransen
 kr 18:— + porto vid leveransen och kr 10:— per månad. Sätt × för det önskade.

Namn
Titel
Adress

TJA 21/59

HEMNET. Köket moderniseras. Garderobsförslag. Lampor. Golvbeläggningar. Måleriarbeten. Tapetsering. Inbyggda skåp. Värmsystemet i villan. Rörläggning och installation. Skåp och bord. Matvår. Takets underhåll. Två rum i ett. Trappor. Torkstativ. Vattenrörssystem. Varmvattenberedare. Ventilatorer. Avloppet. Badrummet fixas upp. Reparation av dörrar. Kryddhylla. Insatsfönster. Fuktiga källare — råd och anvisningar. Indirekt belysning m. m.

BILAR. Behandlingen av automatiska transmissioner. Batteriets vård och skötsel. Bilfjäder monteras. Bilmotorn blir aldrig för gammal. Bildradion justeras. Bromsarnas skötsel. Campingvagn. Dynamo. Förgasarens funktion. Däckens skötsel. Karosseriet. Elektriska systemet. Råd vid köp av gamla bilar. Bilen inredd till sovplats. Konditionering. Självstarten. Lackering. Sportvagn som Ni själv kan bygga. Kompressionen. Tändningen. Tändrören m. m.

BÅTAR. Hur man bygger en båt. "Zephyr" på 14 fot. Isbåt. Jollar. Snabbseglande kajak. Kanot. Kanotpaddel. Knopar. Kran till påhängsmotorn. Länspump. Lyftapparat. Motorjakt. Påhängsmotoren. Vattencykel m. m.

LEKSAKER. Angkraftanläggning. Drakar. Dockhus. Elektriska leksaksmotorer. Grusvagn. Tåg. Trädgårdssaker. Kägelnana. Leksaksbilar. Trampbilar. Båtar. Rutschbana. Dockskåp. Dockmöbler. Byggklotrar. Gungor och karuseller m. m.

MODELLARBETEN. Isbåt. Båtar. Crisraft. Flygplan. Järnvägar. Yacht. Radiostyrning av modellbåtar och flygplan. Bilar m. m.

SPORT OCH SPEL. Miniaturgolf. Gymnastikredskap. Sällskapslekar. Trolleri. Kortkonster. Fritidslekar. Vattenskidor. Tävlingsar och lekar m. m.

JAKT, FISKE. Gevär. Fiske. Kastspön. Drag och spinnrullar. Redskapslåda m. m.

VERKSTADEN. Handverktyg. Filrar. Knivar och saxar. Hammare. Hyvlar. Metallsaxar. Tänger. Vattenpass. Limning. Lötning. Bandsåg. Borrmaskin av gamla bildelar. Vedsåg. Svarvbänk. Hydraulisk press. Handpress. Montagekran. Puttskiva. Slipmaskin. Beslag. Bänkborrhörsmaskin. Svarvningsskivor. Elektriska motorer. Fjädrar. Hobbyverkstaden motoriseras. Materialberäkning. Skruvdragare. Nitning. Överföring av

mönster. Verkstadsgeometri. Plåtarbeten. Cirkelskärare. Etsning i metallplåt. Sågning. Rundsågar. Skogssåg. Slipning. Saxar. Smörjning. Svetsning. Ljusbågsvetsning för nybörjare. Träbearbetning. Uppmärksamhet av trä. Specialhyvlar, skrapjärn och klingor. Borrning. Utborrnings. Skruvar. Verktygsmöbel. Verktygsskåp. Svarvning. Svarvbänken. Svarvbromsar. Fräsning. Glasarbeten. Maskiner m. m.

RADIO. TV. GRAMMOPHON. Radioreparationer. Bandupptagare. Extramottagare. Grammofonskåp. Extra högtalare i hela huset. TV-antennar. FM-sats. TV-skåp. Frekvensmodulerad radiofonåtergivning. Hi-Fi förstärkanläggning. Råd och anvisningar vid TV-störningar. Kristallmottagare för nybörjare. Radioamatörtips. Radiomottagare som samtalsanläggning. Rörvoltmeter. Stroboskopiskt ljus. Transistor-mottagare m. m.

Möbler. Bord. Stolar. Sängar. Skåp. Hörnskåp. Boksåp och bokhyllor. Byråer. Bambumöbler. Lekhyllor. Köksmöbler. Campingmöbler. Vilstol på hjul. Barnkammarens möbler. Sängar till gästrummet. Gungsoffa. Sybord. Tebord. Tidsningshylla. Toilettbord. Arbetsbänkar. Verktygsskåp m. m.

FOTO. FILM. Beredskapsväska. Beskrivningsmaskiner till förstoringar. Centrifugaltorkning av film. Diapositiver. Luftfotografering. Filmtexter. Filter. Förstoringsapparat. Fotozell-relä. Fotografering genom mikroskop. Fotolaboratorium. Fotostativ. Foto-tricks. Frankallning. Undervattensfotografering. Kontrollbox för blytt och lampor. Mökrum i köket. Mökrumlampa. Projektionsapparater. Skåp till förstoringapparat. Smalfilm med ledsagande text och musik. Stroboskopiskt ljus. Synkronisator för boxkamera. Textapparat till smalfilm. Trickfotografering. Torkstativ till fotokopior. Fotografering av djur m. m.

CEMENT OCH BETONG. Betonggjutning. Cementvaser. Fågelbad. Betongens användning på lantgården m. m.

HOBBYARBETEN. Armband. Gipsavgjutningar. Halssmycken. Handpress till lino-leumtryck. Krukmakeri. Prismakikare. Rep. Spegelbeläggning. Vävning. Läderarbeten. Läderflätning. Aluminiumarbeten. Bord i järn och plast. Metallsågning. Smidesjärnsarbeten. Inbinding av böcker. Nattduksbordslampa. Plasterbeten. Bastarbeten. Bildskärarbeten. Skulpturer i trä m. m.

TRÄDGÅRDEN. Möbler. Grillar. Redskap. Lykta. Gunga. Spaljéer och pergola. Solur. Stenplattor och kantstenar. Konservering av träd. Utsmyckningar i sten och betong m. m.

Det är inte enbart amatören —

som kommer att uppskatta detta verk utan även den professionella yrkesmannen kan här finna många arbetsfinesser, som kommer att vara till stor nytta i praktiken.

Tekno's

TEKNIK och HOBBY

innehåller inte mindre än 1600 sidor och är rikt illustrerad med 1000-tals bilder och ritningar. Verket kan erhållas inbundet i prima rött konstläder (se ill.) eller i eleganta halvfranska band.